



20 | Rapport  
25 | ***D'ACTIVITÉ***



# Sommaire

OncoNormandie	4
Instances et missions	4
Equipe opérationnelle	6
Les temps forts 2025	8
Activités 2025	10
Les projets	10
Recherche clinique	12
Soins Oncologiques de Support	16
Système d'Information et Qualité	24
UCOG : Unité de Coordination en Oncogériatrie	28
PON : Pédiatrie OncoNormandie	32
DRAK'AJA : dispositif régional d'accompagnement en cancérologie pour les adolescents et les jeunes adultes	36
Les évènements	40
Perspectives	42

## EDITO

Durant l'année 2025, l'association OncoNormandie s'est mobilisée pour préparer l'intégration du Centre Régional de Coordination des Dépistages des Cancers (CRCDC Normandie) par fusion-absorption : modification des statuts en janvier, travaux sur les futures organisations au cours de l'année puis approbation en décembre du traité de fusion par l'assemblée générale extraordinaire. Dans une logique de guichet unique d'appui aux professionnels et de parcours de santé (du dépistage à l'après-cancer), cette initiative unique en France métropolitaine permettra dès le 1er janvier 2026 une intégration des structures régionales de coordination dans le champ du cancer au sein d'une entité juridique unique : les plans cancers les ont créées, la Normandie va les regrouper !

Tout au long de l'année, nos équipes se sont attelées à développer le recours aux différents dispositifs régionaux mis en place en complément des prises en charge par l'assurance maladie : IMAPAC, NUTRIPAC, PARSAC, DIFPAD-ONCO, TELOG, DRAK'AJA, Pédiatrie OncoNormandie. Les bénéficiaires augmentent chaque année !

Les évènements régionaux organisés, en présentiel comme en distanciel, fédèrent les acteurs de tous les territoires autour de thématiques communes (plus de 950 participants en 2025). Coordination des parcours de santé, soins oncologiques de support, prise en charge des jeunes et des personnes âgées atteintes de cancer, recherche clinique : tous ces sujets ont fait l'objet de partages d'expériences et de nombreux échanges.

Nous avons également amplifié nos travaux pour outiller les professionnels dans leurs prises en charge : solutions numériques, annuaire des essais cliniques, documents d'information et référentiels, politique qualité, diagnostic régional du cancer en Normandie... Tout cela nous a notamment permis d'accompagner les 3C dans la mise en œuvre de leurs nouvelles missions.

Au service de nos membres, en établissement comme en secteur de ville, nous avons renforcé nos partenariats régionaux avec l'URML, l'OMÉDIT Normandie, la FACS Normandie, Normand'e-santé et les comités départementaux de la Ligue contre le cancer. Ensemble, nous sommes plus forts pour vous appuyer, et aborder la période 2026-2030 de la stratégie décennale de lutte contre les cancers sur des bases solides.

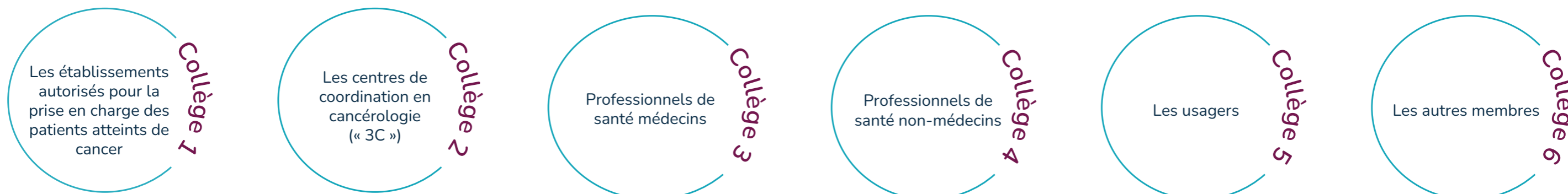
Je vous souhaite une bonne lecture !

Dr Emmanuel SEVIN, Président OncoNormandie

## Les instances d'OncoNormandie

### ASSEMBLÉE GÉNÉRALE

6 collèges, 206 membres



### CONSEIL D'ADMINISTRATION

47 Administrateurs

### BUREAU

19 Membres

Président - Dr Emmanuel SEVIN  
Vice Président - Dr Yvon GRAIC  
Trésorier - Dr Mikaël DAOUPHARS  
Secrétaire - Pr Raffaèle FAUVET

## Les missions d'OncoNormandie



Contribuer à la coordination de l'organisation régionale en cancérologie et à sa lisibilité



Promouvoir la qualité et la sécurité des traitements des patients atteints de cancer



Développer l'expertise et l'expérimentation de projets communs innovants et accompagner les évolutions de l'offre de soins

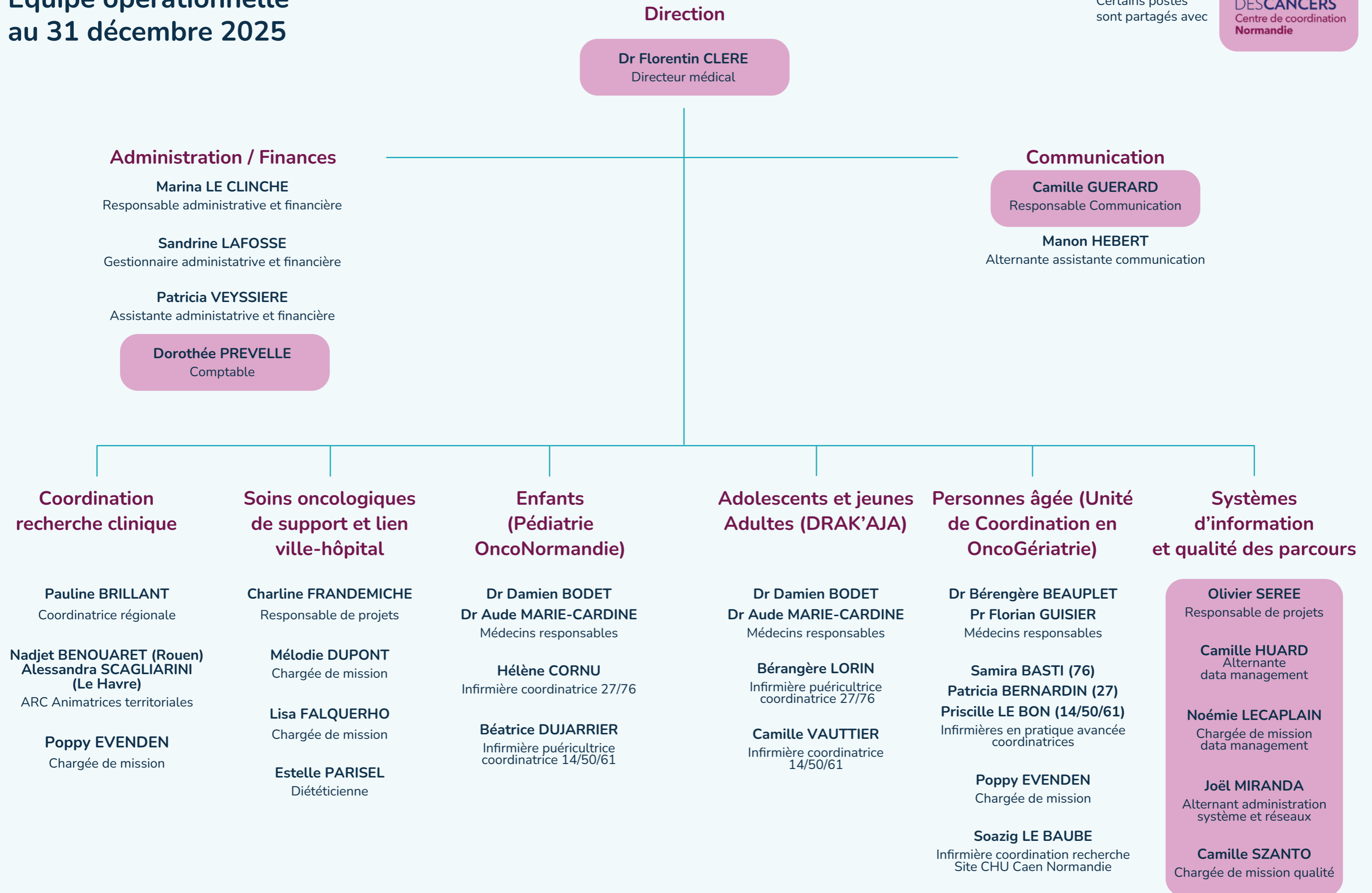


Contribuer à l'information et à la formation des acteurs, des patients et de leurs proches sur le parcours de santé en cancérologie

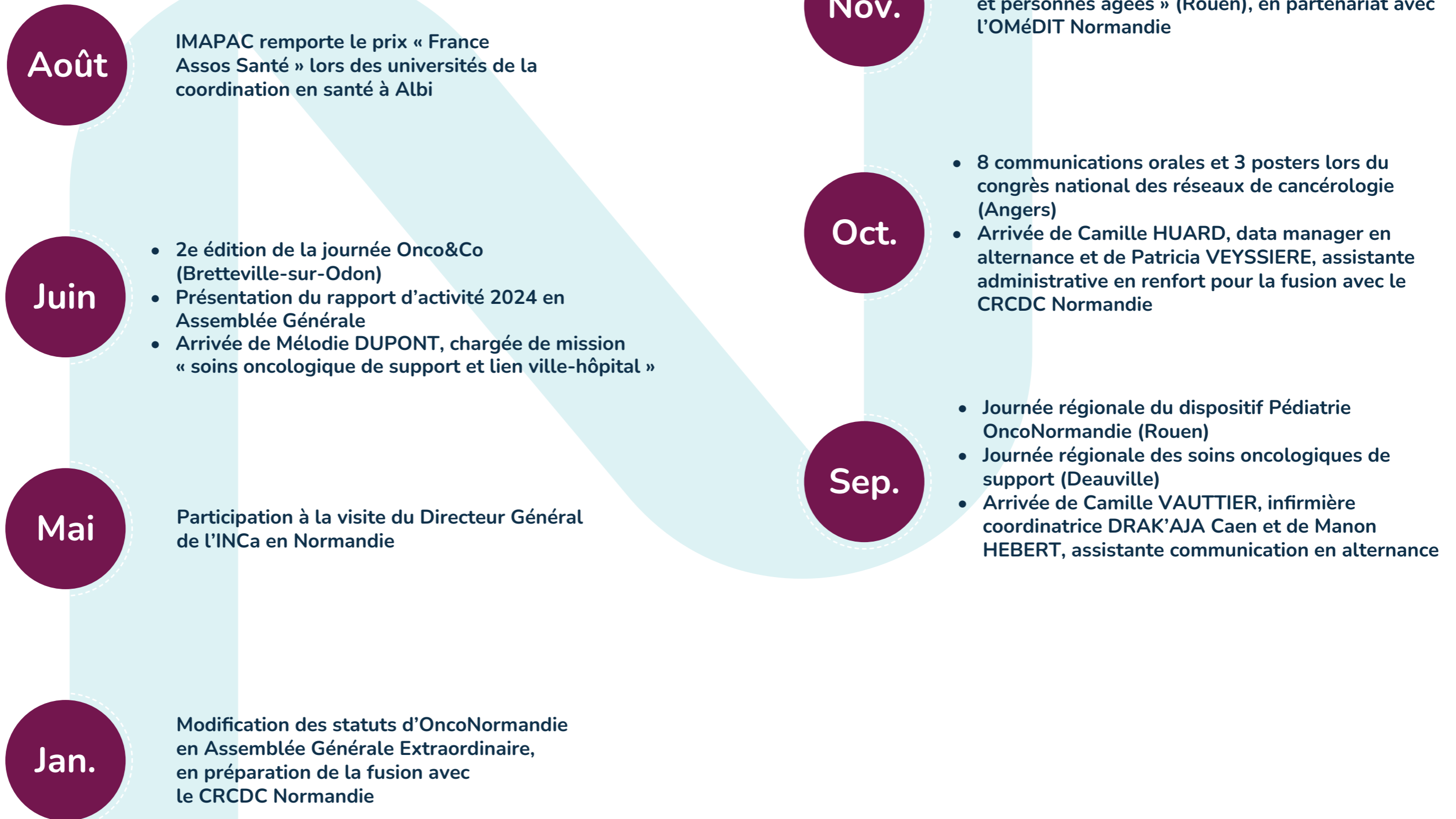
# Equipe opérationnelle au 31 décembre 2025

Certains postes  
sont partagés avec

**DÉPISTAGE  
DESCANCERS**  
Centre de coordination  
Normandie



# Les temps forts 2025



## LES PROJETS

Recherche  
clinique



Soins de support  
et lien ville-hôpital



Système d'information  
et qualité des parcours



Personnes âgées  
"UCOG"



Pédiatrie  
OncoNormandie  
"PON"



Adolescents  
et jeunes adultes  
"DRAK'AJA"





## 1 COMITÉ DE PILOTAGE RÉGIONAL

19

ÉTABLISSEMENTS DE SANTÉ IMPLIQUÉS DANS LE PROJET



COPIL animé par OncoNormandie et avec la participation de la cellule de coordination CeCIRC

## 1 ÉQUIPE DE COORDINATION

### Coordinatrice régionale

Coordination régionale (0,8 ETP)  
Structuration de l'organisation régionale  
Actions visant à augmenter les inclusions  
Evènements et formations  
Recueil des indicateurs



### Chargée de mission

Coordination régionale (0,2 ETP)  
Alimentation du site ARCHIMAID  
Mise à jour des arbres décisionnels



### Animatrice territoriale

Interventions sur centre (0,8 ETP)  
Relais local des actions de coordination régionale  
Coordination (0,2 ETP)  
Alimentation du site ARCHIMAID, mise à jour des arbres décisionnels



### Animatrice territoriale

Interventions sur centre (0,6 ETP)  
Relais local des actions de coordination régionale



## OBJECTIFS

10%

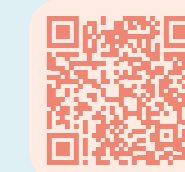
- des nouveaux patients atteints de cancer inclus dans une étude clinique
- des patients inclus en dehors des établissements de recours

## PRINCIPALES ACTIONS 2025

- ARCHIMAID
- Mise à jour hebdomadaire du répertoire d'essais cliniques pour l'ensemble du territoire normand
- Arbres décisionnels pour toutes les grandes spécialités de cancer
- Nouveau design pour les arbres décisionnels hépato-gastro-entérologie ex-BN, gynécologie ex-BN et anomalies moléculaires régional afin d'adapter l'utilisation des arbres décisionnels sur mobile
- Applications mobiles disponibles (Android et IOS) :



Application IOS



Application Android

- Forum Recherche Clinique et Cancer le 04/11/2025
- 1 atelier ARC/TEC/IDE sur les cancers urothéliaux le 20/06/2025
- Aide à l'investigation sur centre (4 établissements)
- Suivi des indicateurs d'activité (inclusions et adressage)

# LES CHIFFRES CLÉS 2025

## ARCHIMAIID

15 000 Utilisateurs actifs

79 000 Pages vues

25 000 Sessions de consultation du site

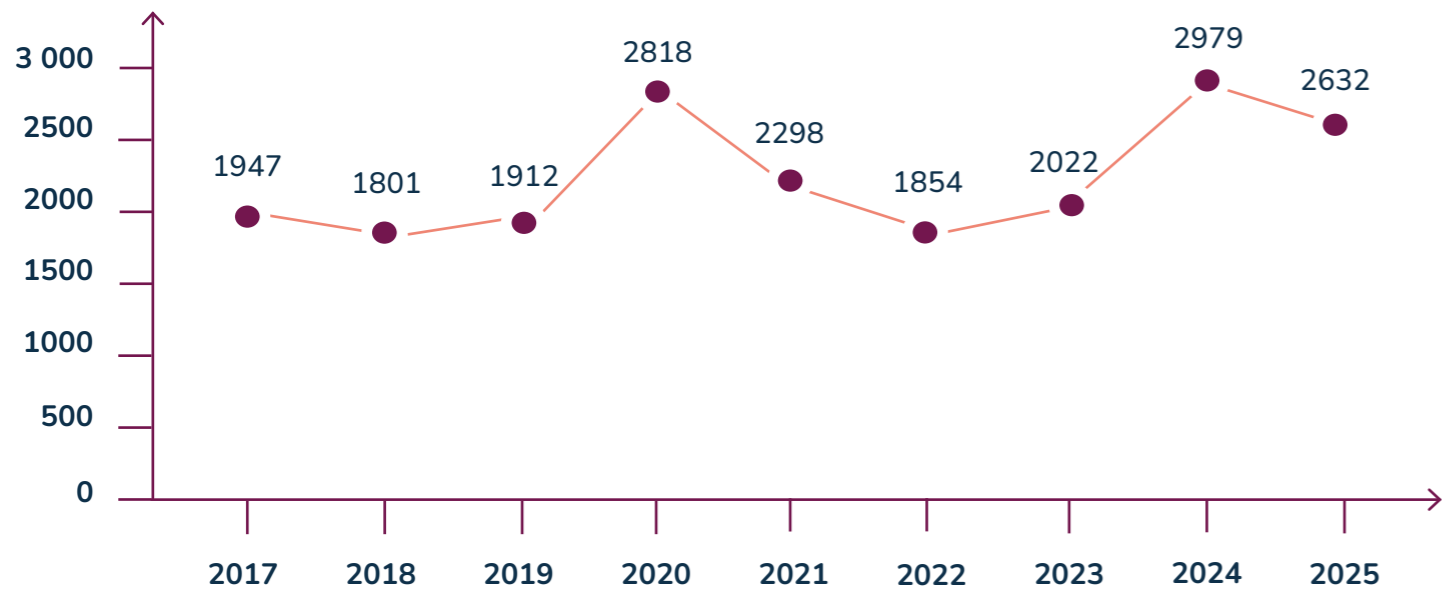
215 Pages consultées chaque jour

Découvrez l'outil sur [archimaid.fr](http://archimaid.fr)



## PATIENTS INCLUS EN NORMANDIE

Nombre d'inclusions dans les essais cliniques de cancérologie en Normandie



NB : Certaines inclusions de l'année 2020 concernent des essais cliniques spécifiques de la thématique « Cancer et COVID »

**SOINS DE SUPPORT & LIEN VILLE-HÔPITAL**



**ACCOMPAGNEMENT PSYCHOLOGIQUE**

**Maillage territorial**

Arrêt du dispositif « OncoPsy » consécutif à la mise en place du dispositif national « Mon Soutien Psy ».  
 Une mise à jour de l'annuaire régional d'OncoNormandie sur l'accompagnement psychologique a suivi, avec l'aide de la CPAM pour les psychologues partenaires du dispositif « Mon Soutien Psy ».

**45**  
**PSYCHOLOGUES RÉFÉRENCÉS**  
**EN NORMANDIE EN 2025**

**Groupes de parole en lien avec les comités de la Ligue Contre le Cancer du Calvados et de Seine-Maritime**

Aide à la mise en place de groupe de parole portés par les comités départementaux de la Ligue Contre le Cancer du Calvados et de Seine-Maritime à destination de patients atteints de cancer à Lillebonne, Neufchâtel-en-Bray, Lisieux, Touques, Vire et Caen

**LES 1ERS GROUPES DE PAROLE**  
**AURONT LIEU EN 2026**



**NUTRITION**

**Déploiement du dispositif NUTRIPAC initié en 2024**

Sur prescription médicale, les personnes atteintes d'un cancer, peuvent bénéficier de 3h de consultations avec un diététicien libéral pendant leurs traitements actifs.  
 Un lien est établi entre le diététicien libéral et l'établissement dans lequel est suivi le patient.

**1**  
**OUTIL NUMÉRIQUE**  
 La communication entre la ville et l'hôpital est assurée grâce à l'outil numérique e-SPACE (Normand'e-Santé)

**47**  
**INCLUSIONS EN 2025**  
 dont 28 terminées

**32**  
**DIÉTÉTICIENS RÉFÉRENCÉS**  
 en Normandie en 2025



**ONCOFERTILITÉ**

Comité de pilotage régional : 10 membres

Travail en cours avec le comité de pilotage sur l'élaboration d'un motion design de sensibilisation à la préservation de la fertilité, à destination des enfants, des adolescents et jeunes adultes.



**ONCOSEXOLOGIE**

Comité de pilotage régional : 8 membres

**Webinaire "Cancer et sexualité féminine"** portant sur l'impact du cancer et des traitements sur la sexualité féminine organisé le 13 juin 2025 avec l'aide du comité de pilotage.

1 objectif : sensibiliser les professionnels de santé médicaux et paramédicaux à la connaissance de la thématique et répondre à leurs problématiques de terrain.

**20**  
 participants au webinaire du 13 juin 2025



**Table ronde "Sexualité et cancer"**  
 Organisée et animée lors de la journée régionale SOS



## ACTIVITÉ PHYSIQUE ADAPTÉE

Comité de pilotage régional : 10 membres

IMAPAC : dispositif régional « Initier et Maintenir une Activité Physique Adaptée avec un Cancer »

Depuis le 1<sup>er</sup> janvier 2024, IMAPAC est co-porté par les 5 comités départementaux de la Ligue contre le cancer en Normandie et par OncoNormandie. Ce partenariat offre une meilleure prise en charge (2 mois) et a permis d'augmenter le nombre de bénéficiaires.

En 2025, le soutien a été renforcé par les caisses de l'assurance maladie (Seine Maritime, Eure, Manche, Calvados).

La lisibilité est meilleure, l'offre également plus étendue :



**85.4%**

Population normande disposant d'une structure APA affiliée à IMAPAC à moins de 15 minutes de son domicile. 32 conventions en 2025 avec des clubs, associations sportives de la région.



**839**

Nombre de bénéficiaires en 2025 (+26%/2024)



**36**

prise en charge réalisées en 2025

Lancement du dispositif IMAPAC DOM, en partenariat avec la CARSAT Normandie, permettant aux patients de bénéficier d'une APA à domicile lorsqu'ils font face à : des difficultés de transport ou de mobilité ; des problèmes d'estime de soi liés à la maladie ; des contraintes organisationnelles.



**2**

SESSIONS  
APA & CANCER

2 sessions de sensibilisations "APA et cancer" OncoNormandie x UFR STAPS (sensibilisation inscrite dans le cursus des Masters APAS à Caen et Rouen)

CAEN : 12 encadrants APA et 11 étudiants Master APAS  
ROUEN : 10 encadrants APA et 28 étudiants Master APAS



**9<sup>ÈME</sup> ÉDITION**

Normandie Sporte  
Contre le Cancer :  
Jeux adaptés 2025

20 établissements de santé participants  
2 journées de sensibilisation grand public  
2 soirées challenges sportifs sur Caen et Rouen avec environ une soixantaine de participants par site.



consultez  
imapac.fr



Visionnez la  
rétrospective  
2025



## ACCOMPAGNEMENT SOCIAL

Webinaire "Cancer et travail :  
retour et/ou maintien en emploi"

**32**

participants au webinaire  
du 24 juin 2025



Visionnez  
le replay

**Sensibilisation des assistants de services sociaux  
sur le parcours de soins en cancérologie**

Sensibilisation proposée aux établissements autorisés en cancérologie, DAC et CARSAT Normandie

**24** professionnels sensibilisés les 2,3 et 4 décembre 2025



## CANCERS ET PUBLICS VULNÉRABLES

**Groupe de travail "Patients sans droits ouverts"**

Mise en place d'un groupe de travail régional avec les référents PASS et les établissements de santé.

**Objectif :** améliorer l'orientation des patients en situation de précarité ou sans droits ouverts vers les établissements autorisés au traitement du cancer.

Projet 2025 : création d'une fiche d'orientation pour faciliter le suivi et les échanges entre les structures PASS et les établissements.

**Repérage précoce des cancers des VADS en Normandie**

Comité de pilotage régional : 31 membres

Organisation de la filière d'adressage rapide « FAST-VADS » : la filière consiste en l'engagement des médecins ORL et CMF garantissant un accueil prioritaire des patients, orientés par un médecin, dans un délai de 7 jours.  
En ce sens, une charte d'engagement a été rédigée pour cadrer le dispositif de cette filière et recenser les professionnels souhaitant s'y engager.

**Création d'un annuaire dédié accessible sur le  
nouveau site internet d'OncoNormandie**

**26** professionnels engagés



## DANS L'APRÈS CANCER

### PARSAC : Parcours de soins global après le traitement d'un cancer

Dans le but de renforcer le maillage territorial du parcours, l'ARS a lancé un troisième AAP en 2025 accompagné par OncoNormandie dans le but de couvrir l'ensemble du territoire normand.

**97.4%**  
DE LA POPULATION

couverte par le dispositif

**12**  
STRUCTURES QUI INCLUENT  
AU 31.12.2025

+ 1 structure qui se met en place

Rappel : sur prescription médicale, pour les personnes atteintes d'un cancer à la fin de leur traitement actif, une prise en charge de bilans et consultations de suivi sont proposées en APA, Accompagnement Psychologique et Diététique.

**31%**  
de bénéficiaires  
suivis pour un cancer  
du sein

**80%**  
de recours pour les  
soins de support APA  
et/ou diététique

**132**  
INCLUSIONS  
EN 2025

**76.5%**  
sont des femmes

**59 ans**  
âge moyen  
des bénéficiaires

Les indicateurs ont été remontés de manière centralisée grâce à la solution numérique e-PARSAC proposée par Normand'e Santé. Un bilan d'action sera demandé aux structures au premier trimestre 2026.



## LIEN VILLE-HÔPITAL

### Journée de rencontres et de coordination autour du parcours en oncologie sur le territoire de Dieppe

organisée en partenariat avec l'association  
Appui Santé Caux - Bray - Albâtre

**1**  
JOURNÉE

1<sup>ère</sup> édition le  
18 novembre 2025

**30**  
Participants

**1**  
OBJECTIF

Aboutir à des projets  
communs dans la prise  
en charge des patients  
atteints de cancer

#### Un programme alternant informations et échanges

- Rencontre entre acteurs du parcours cancer sur le territoire de Dieppe
- Comprendre les rôles et les missions de chacun
- Être capable de construire des propositions concrètes et imaginer une coordination idéale
- Échanges sur 4 thématiques :
  - Parcours du patient âgé en oncologie
  - Coordination ville/hôpital
  - Coordination pour les soins de support et approches complémentaires
  - Annonce et dépistage

### Mise en place d'un parcours pour améliorer l'accès aux soins : " Le parcours de chirurgie du cancer du sein - Territoire CPTS Axanté "

Participation en 2025 au groupe de travail « **Parcours Chirurgie Cancer du sein** » issu d'une collaboration entre la ville et l'hôpital (CPTS Axanté et CH Aunay-Bayeux), témoignant d'une volonté commune d'améliorer l'accès aux soins sur leur territoire.

OncoNormandie a été sollicité notamment pour les réflexions autour des soins oncologiques de support.

Une frise parcours chirurgie cancer du sein a donc été élaborée en repère pour les professionnels et dans le but d'apporter une aide à l'orientation pour les patientes.





## Projet Structurant sur la Coordination régionale des soins oncologiques de Support

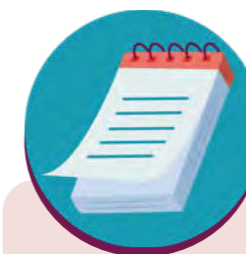
En 2025, OncoNormandie et l'URML Normandie ont porté ensemble un projet régional structurant ayant pour objectif de **renforcer l'accès, la coordination et la qualité des soins oncologiques de support en proximité**, notamment dans les zones rurales, en lien de proximité avec les médecins libéraux.



**2 PROJETS RETENUS SUR L'APPEL À PROJET FEDER « AMÉLIORER L'ACCÈS AUX SOINS EN NORMANDIE »** sur les territoires du Calvados et de la Seine Maritime

**2026**

Lancement des projets permettant le recrutement de 2 infirmières de coordination de proximité pendant 3 ans

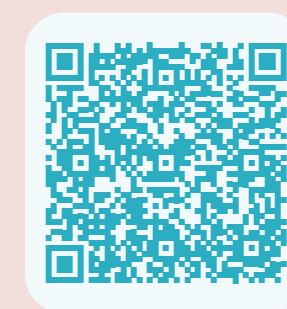


## Annuaire des soins oncologiques de support

Dans l'objectif de mieux recenser les coordonnées des professionnels proposant des Soins Oncologiques de Support (SOS) dans l'annuaire régional, la **charte de référencement des professionnels** a été mise à jour.

### Soins de support référencés :

SOS du panier de l'INCa +  
Masseurs Kinésithérapeutes du réseau national RKS pour la prise en charge du cancer du sein et les **prothésistes mammaires et capillaires** qui répondaient à la charte INCa



Accédez à l'annuaire des soins de support

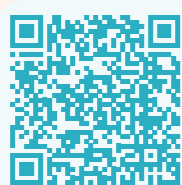


## e-VALSOS

Outil numérique régional basé sur le référentiel organisationnel de l'INCa permettant aux professionnels de repérer les besoins en soins de support des patients atteints de cancer tout au long de leur parcours afin d'anticiper les situations à risque.

### **1** OUTIL NUMÉRIQUE RÉGIONAL

développé avec l'aide du GRADeS Normand'e-Santé



Téléchargez la fiche

### **1** FICHE D'AIDE AU REPÉRAGE DES SOINS ONCOLOGIQUES DE SUPPORT

Document adapté et validé par un groupe de travail régional sur la base du travail mené par le DSRC OncoPacaCorse

En 2025, cette fiche a été adaptée à la pédiatrie, aux adolescents et jeunes adultes afin de répondre au mieux en repérant plus rapidement les priorités.

# SYSTEME D'INFORMATION & QUALITE



## 42 497

Patients inclus en RCP en 2025  
(dont 28 064 nouveaux patients)

## 3829

Réunions RCP  
en 2025

## +17%

d'utilisation entre  
2024 et 2025

## 190

Demandes d'interventions de l'éditeur  
pour évolutions / anomalies par an

### Réflexion commune entre OncoNormandie & Normand'e-Santé (Groupement Régional d'Appui au Développement de la e-Santé)

Répondre au besoin d'échange et de partage d'informations durant  
le parcours du patient

Vision prospective de la place du numérique dans le parcours du  
patient atteint de cancer

### Solution régionale de e-parcours

Prise en charge intégrée et simplifiée des patients atteints de cancer

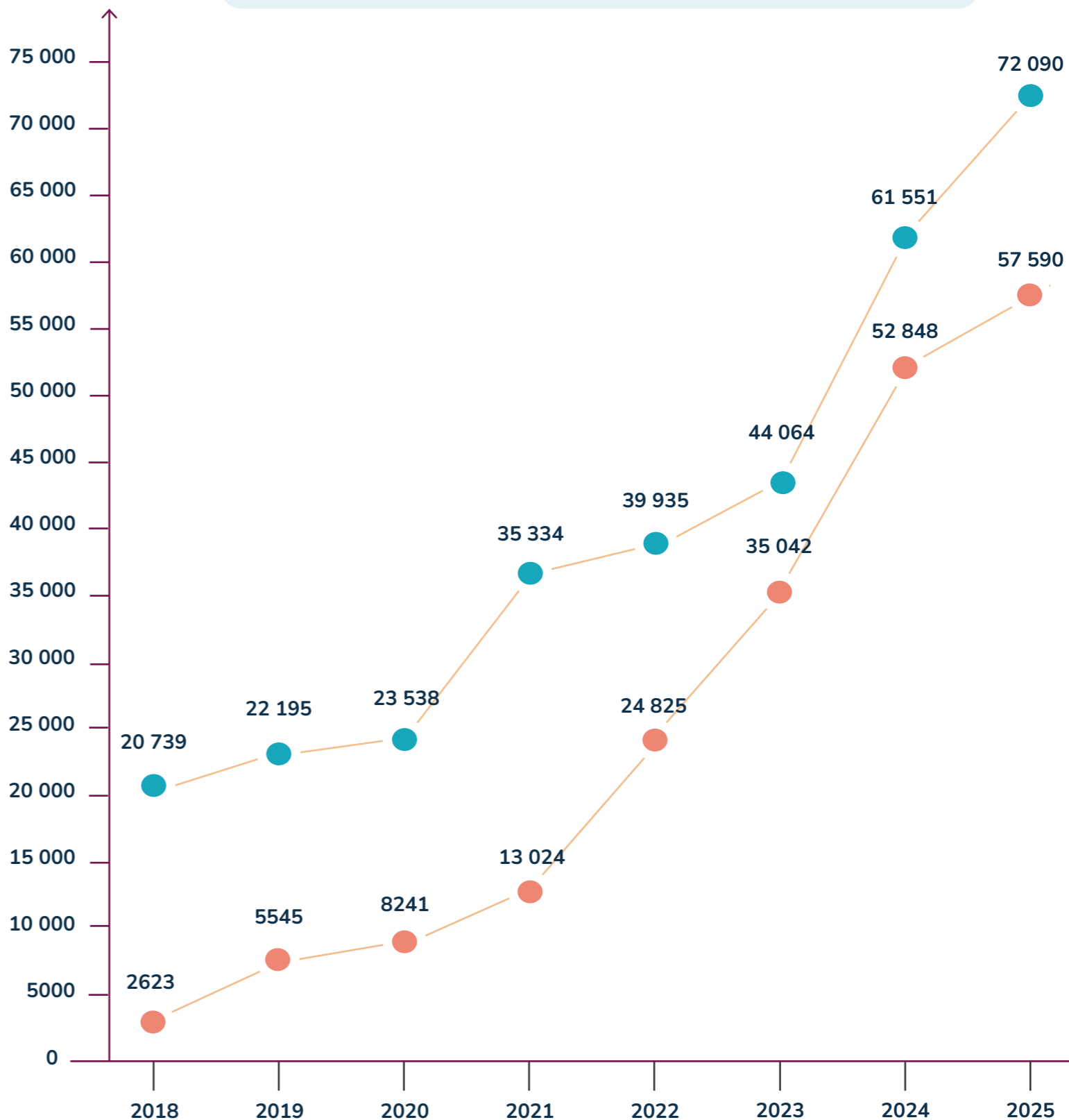
Favorise la coordination et la communication entre les acteurs de  
santé

Réduction du nombre de solutions logicielles : facilite  
l'interopérabilité et l'échange d'informations pour une pratique plus  
efficiente et personnalisée

### La gestion des RCP en 3 points

- Favorise l'échange de données médicales entre professionnels de  
santé hospitaliers et libéraux
- Développement et déploiement réalisés en concertation avec les  
Centres de Coordination en Cancérologie (3C) et les utilisateurs
- OncoNormandie assure le lien métier avec les utilisateurs via les  
3C et Normand'e-Santé assure la maîtrise d'oeuvre technique en  
lien avec les éditeurs

### FICHES RCP



## QUALITÉ DES PARCOURS

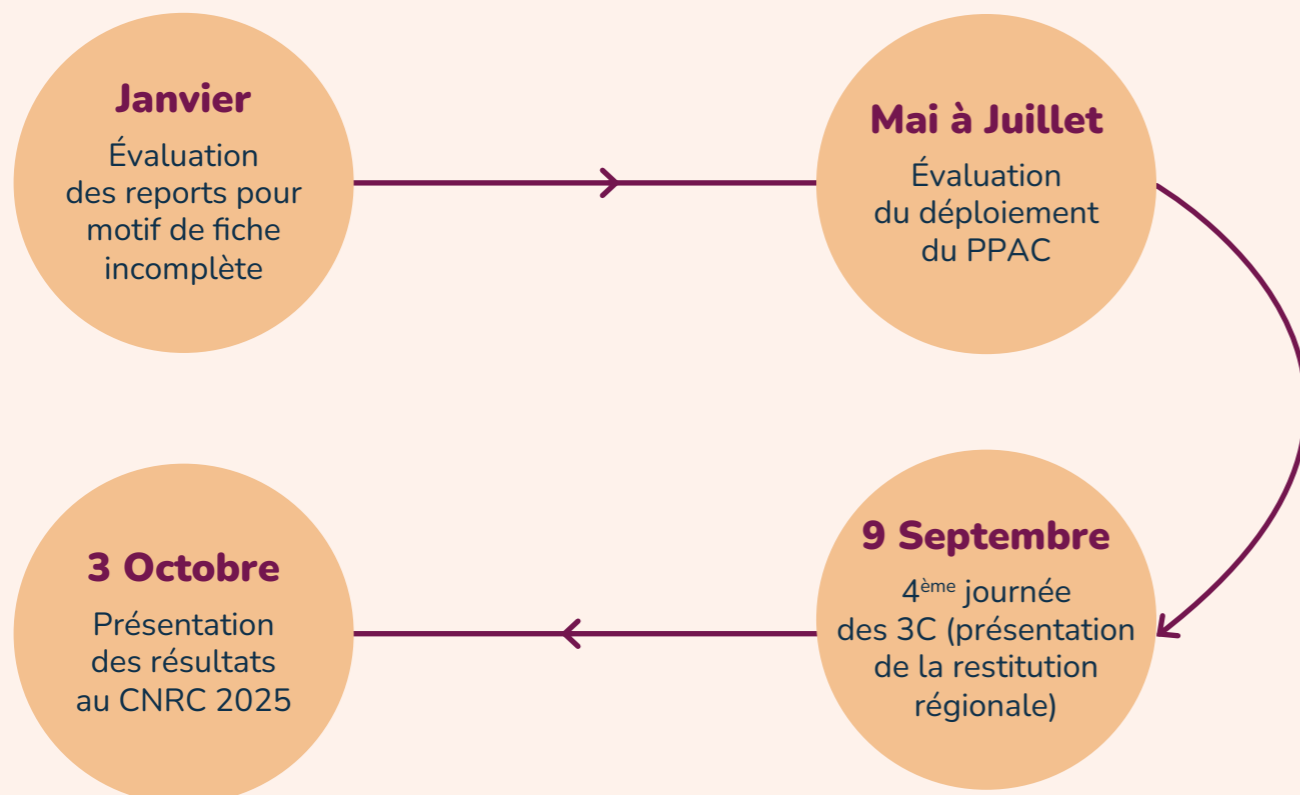
### 3C & Documentation

- Accompagnement des 3C dans la mise en œuvre du référentiel des missions des 3C de l'INCa
- Relai des publications et des appels à relecture nationaux
- Mise à jour des plannings RCP pour constituer le nouvel annuaire régional

### Lien avec l'OMEDIT

- Suivi du projet "Partage d'expériences ville/hôpital - Écoconception de parcours patients traités par anticancéreux oraux"
- Appui à la mise en œuvre de l'expérimentation nationale sur le déploiement des thérapies anticancéreuses injectables en HAD

### Politique Qualité Régionale : Fin des évaluations et restitution



Découvrez la restitution ici

## DIAGNOSTIC RÉGIONAL DU CANCER EN NORMANDIE

### OBJECTIFS

- Créer et mettre à jour régulièrement un diagnostic de la situation du cancer en Normandie
- Servir d'aide à la décision des politiques de santé
- Mesurer l'impact des actions menées

### PARTENAIRES

Diagnostic multi-partenarial avec une méthodologie régionale

- ARS Normandie
- CRCDC Normandie
- ORS-CREAI Normandie
- Unité INSERM ANTICIPE
- Santé Publique France
- OncoNormandie
- Assurance Maladie Normandie

### SYNTHÈSE

Dernière mise à jour de la synthèse du DRCN en Janvier 2026

#### Nouveaux indicateurs :

##### L'accès aux soins

- Présentation des soins oncologiques de supports
- Temps d'accès aux SOS (Douleur, Nutrition, Soutien psychologique)

##### Nouvel axe

"Zoom sur les Réunions de Concertation Pluridisciplinaire"

#### Perspectives 2026 :

- Mise à jour du diagnostic avec une publication en fin d'année
- Ajout de nouveaux indicateurs



Consultez le DRCN



## MISSIONS PRINCIPALES DE L'UNITÉ DE COORDINATION EN ONCOGÉRIATRIE (UCOG)

- Organiser et proposer des parcours de soins adaptés aux patients âgés atteints d'un cancer dans la région
  - Former et informer les professionnels de santé
  - Soutenir la recherche

### COMMUNICATIONS ORALES OU AFFICHÉES AUX CONGRÈS ET JOURNÉES SCIENTIFIQUES EN 2025 :

CNRC	Journée scientifique INSERM 1086 ANTICIPE
DIALOG	
EuGMS	Journée recherche paramédicale CHB
ICCTF	MAO
JNRB	SIOG
Journée des EHPAD de Normandie	SoFOG

### INTERVENTIONS UNIVERSITAIRES

UFR STAPS  
IFAS / IFSI / Master IPA  
DIU médecine de la personne âgée  
DIU cancer et cognition  
DES gériatrie

Direction et jury de thèses des Dr Faivre, Dr Prospero, Dr Mesnilgrante

### DIFPAD-ONCO

#### DÉPISTAGE INFIRMIER DES FRAGILITÉS DES PERSONNES AGÉES À DOMICILE, PAR DES IDEL FORMÉS, SUR PRESCRIPTION MÉDICALE

##### Actions 2025 :

- Evolution du recueil pour s'adapter aux besoins des professionnels (avec le G8, le dépistage des fragilités sociales, physiques et cognitives)
- Faciliter l'accès à la sensibilisation par les infirmiers

Partenaires : URPS Infirmiers de Normandie & Normand'e-Santé

### PROJETS DE RECHERCHE RÉGIONAUX :

- PREHAB 2C - en cours d'inclusion
- APPAHOCA2 - en cours d'inclusion
- IMAPAC-Kiné - mémoire MKDE, article soumis
- DIFPAD-Onco - étude retrospective sur Becquerel
- Etudes financées par l'UCOG en 2016 : MOCA2 - article soumis, SAMPHYR vessie - clôture, QUALICE - article resoumis
- Etudes Psychosociales - valorisation : « Seniors en cancérologie » publiée et « Besoin des aidants en hématologie » soumise
- Collaboration de recherche avec Schroder Sattar (Professeure Associée School of Nursing, Univeristé de Saskatchewan, Canada) - Prévention des chutes
- Contribution à des groupes de recherche (PREMOB, DIALOG) et sociétés savantes :
  - SoFOG - comité scientifique, publication des recommandations d'optimisation ePROs, et enquête SOFCOG
  - EuGMS Gero-Onc Special Interest Group - article sur la prévention des chutes
  - MASCC Psychosocial - Clinical Practice Statement sur l'alimentation sociale Geriatrics Study Groups - revue systematisée sur Patient-Centered Care
  - SIOG NAHS Interest Group - article sur la préhabilitation
  - Geriatricians ad-hoc committes - Position paper sur le rôle des gériatres en cancérologie

### TELOG

#### TELÉMÉDECINE POUR LES ÉVALUATIONS ONCOGÉRIATRIQUES

##### Action 2025 :

- Lancement d'un appel à manifestation d'intérêt régional pour tout établissement autorisé au traitement du cancer pour être requis ou requérant en fonction des besoins identifiés.
- Mise en place d'une charte organisationnelle pour cadrer le dispositif de la même manière pour tout établissement normand.
- Accompagnement au lancement de la collaboration CFB-CHPC.

Partenaires : CHU Caen Normandie, Centre François Baclesse, CH Avranches Granville, CH Mémorial St Lô, CH Public du Cotentin & Normand'e-Santé

## CHIFFRES CLÉS DE 2025



### FORMATIONS

9

IFSI sensibilisés (Alençon, Falaise, Cherbourg, Granville, Rouen, Le Havre, Dieppe, Fécamp, Evreux)  
+ 1 IFAS et 1 Master IPA

38

Professionnels sensibilisés grâce à 3 sessions de sensibilisations « Prendre soins de patients âgés hospitalisés atteints de cancer »

15

Professionnels formés à « Intégrer les spécificités des personnes âgées atteintes de cancer dans leurs soins et leurs traitements »

44

Infirmiers libéraux formés au dispositif DIFPAD-Onco en 2025 (224 depuis le début du dispositif)



### REPÉRAGE ET ÉVALUATION DES FRAGILITÉS

G8 Oncodage complété au sein de

**5.7 %** des fiches RCP du DCC

**79** évaluations DIFPAD-Onco réalisées

### TÉLÉCONSULTATIONS

**49** téléconsultations réalisées

23 pour le CH Méorial de St-Lô

16 pour le CH Avranches-Granville effectuées par le CHU de Caen

10 pour le Centre Hospitalier Public du Cotentin effectuées par le Centre François Baclesse.



### ÉTUDES DE RECHERCHE & INCLUSIONS

1

inclusion PREhab 2C

5

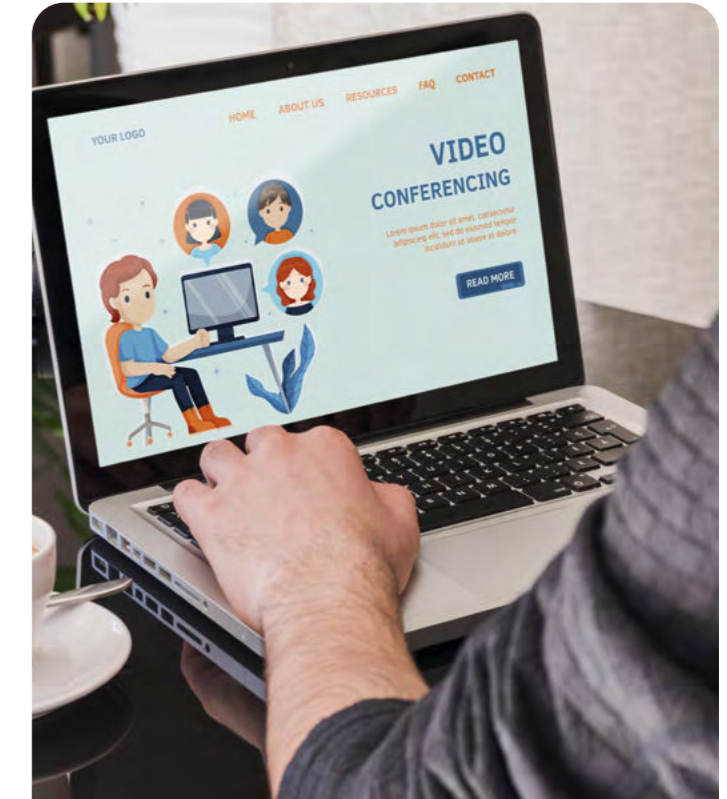
articles scientifiques publiés

49

inclusions sur 60 Appahoca 2

5

articles scientifiques écrits et soumis



### CONFÉRENCES POUR LES PROFESSIONNELLS

• 1 conférence en présentiel et distanciel sur les chutes chez les personnes âgées  
le 13.05.2025 - 35 participants

• Intervention lors de la seconde édition de la journée Onco&Co  
le 5.06.2025 - 127 participants

• Intervention lors de la journée de rencontres et de coordination autour du parcours en oncologie sur le territoire de Dieppe – Appui Santé CBA  
le 18.11.2025 - 30 participants

• Journée Normande d'Actualités sur Les cancers des personnes âgées  
le 26.11.2025 - 66 participants



## LE DISPOSITIF PON

**2** puéricultrices coordinatrices

**2** médecins coordonnateurs

**126** enfants pris en charge par le dispositif en 2025

### ACTIONS INTER-ÉTABLISSEMENT

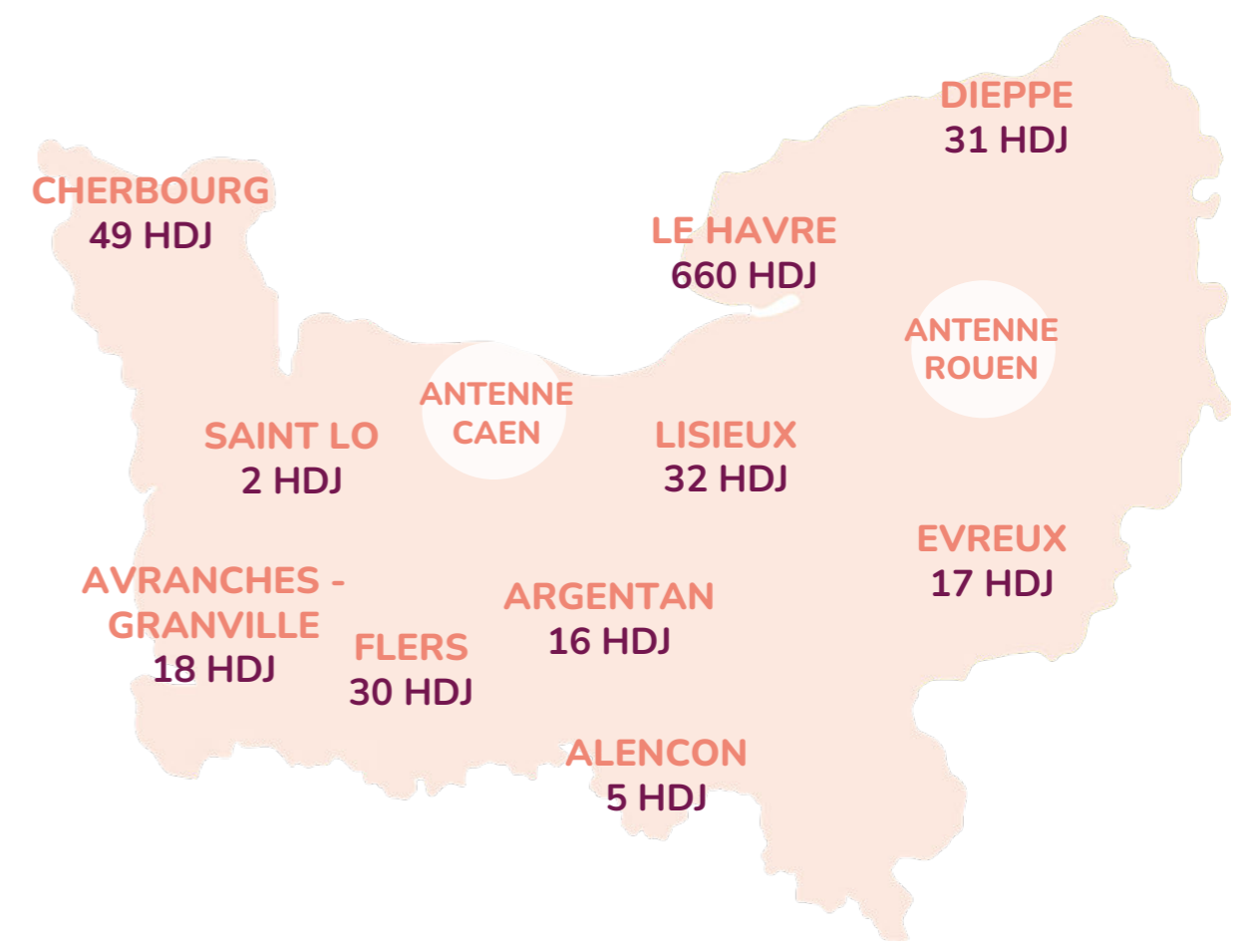
- 2** services référents : CHU Caen et CHU Rouen
- 10** Centres Hospitaliers (CH) Partenaires
- 4** Centres SMR (Soins Médicaux et de Réadaptation) Partenaires
- 860** Hospitalisations De Jour (HDJ) dans les CH Partenaires
- 95** Hospitalisations Conventionnelles (HC) dans les CH Partenaires
- 48** patients ayant bénéficié d'une coordination inter régionale dans les parcours de soins (+14 en Soins de Suite et de Réadaptation)

### ACTIONS VILLE-HÔPITAL

- 57** patients ayant bénéficié d'une hospitalisation à domicile (HAD)
- 8** enfants ont bénéficié d'un retour à domicile en soins palliatifs
- 74** patients ont bénéficié de formation de leur IDEL pour leur permettre un retour à domicile sécurisé

### ACTIONS ECOLE-HÔPITAL

- 2** interventions dans les écoles



Nombre d'hospitalisations de jour des enfants traités pour cancer dans les centres hospitaliers de Normandie

### PROJETS 2025

- Elaboration d'une **fiche d'aide au repérage des besoins en soins de support** spécifique aux enfants suivis par le dispositif PON
- Mise en place de **consultation d'évaluation des besoins en soins de support de fin de traitement** : 5 évaluations réalisées
- Mise en place du **projet « Mode de garde de l'enfant malade à domicile »**, en collaboration avec le RSVA pour proposer du répit aux parents : 3 familles ont pu en bénéficier en 2025

**Projet commun entre les dispositifs PON et DRAK'AJA :**  
 Création du **dispositif A T Côtés - projet régional soins de support** en collaboration avec la Ligue contre le cancer : diététique, activité physique adaptée, accompagnement psychologique, accompagnement social.

- En 2025 :**
- Accompagnement des maisons sport santé pour la mise en œuvre des séances d'activité physique adaptée. Objectif : début des séances d'APA au premier trimestre 2026.

En savoir plus

## UN RÉSEAU RÉGIONAL FORMATEUR

### Auprès des IDE Puéricultrices des Centres Hospitaliers

- Intervention lors du webinaire communauté de pratique *Unicancer* présentation de la prise en charge des patients pédiatriques et AJA en oncologie
- Stages pratiques et formations formation pratique et théorique sur les soins en cancérologie pédiatrique - *8 professionnels formés*

### Auprès des IDE Libéraux et HAD

- Accompagnement pratique au domicile de l'enfant Renforcer la confiance dans les gestes techniques et l'approche de l'enfant Rappeler les bonnes pratiques/Voie Veineuse Centrale

*40 cabinets infirmiers formés*

- Formation des infirmiers et aides-soignants en HAD Formation spécifique sur les soins en cancérologie pédiatrique

*10 infirmiers et aides-soignants formés*

### Auprès des étudiants

- Etudiants IDE Puériculteurs : Présentation du dispositif d'annonce Démarche d'éducation à la santé Mission de la coordinatrice PON
- Etudiants Auxiliaire de puériculture : Demie-journée de sensibilisation sur l'approche de l'enfant en cancérologie pédiatrique

### Auprès des éducateurs sportifs et travailleurs sociaux

Sensibilisation à la cancérologie pédiatrique

## LES PERSPECTIVES 2026

### Projets :

- Pérenniser le projet « Mode de garde de l'enfant malade à domicile » pour proposer du répit aux parents
- Conforter et structurer les consultations d'évaluation des besoins en soins de support de fin de traitement
- Collaboration avec la SFCE-ADIRESCA-GOCE projet "parents-partenaires" et "convention partenaires" pour tous les CHG en lien avec le GOCE
- Amélioration de l'outil numérique e-SPACE
- Amélioration de la prise en charge APA en lien avec les MSS de la région
- Lancement des séances d'APA avec le dispositif A T'côtés

## ARTICULATION INTER-REGIONALE : GOCE (GRAND OUEST CANCER DE L'ENFANT)

RCP

2x par semaine

Participation au comité des réseaux de cancérologie pédiatrique

DCC

RCP incluse dans le DCC

COPIL paramédical SFCE (Société Française Cancers Enfant)

### Filière de soins spécifiques

**40** Enfants (Normandie ou hors-région) adressés pour radiothérapie au Centre Baclesse

Enfants transférés dans d'autres établissements pour chirurgie orthopédique et greffe :

**2**

Enfants CHU Rennes

**2**

Enfants CHU Rouen

**1**

Enfant CHU Nantes

**1**

Enfant APHP Paris

### Evènements :

- Sensibilisation régionale septembre en Or avec les établissements partenaires
- Participation aux journées biennuelles du GOCE
- Intervention lors de la journée plénière du GOCE en mai 2026

### Formations :

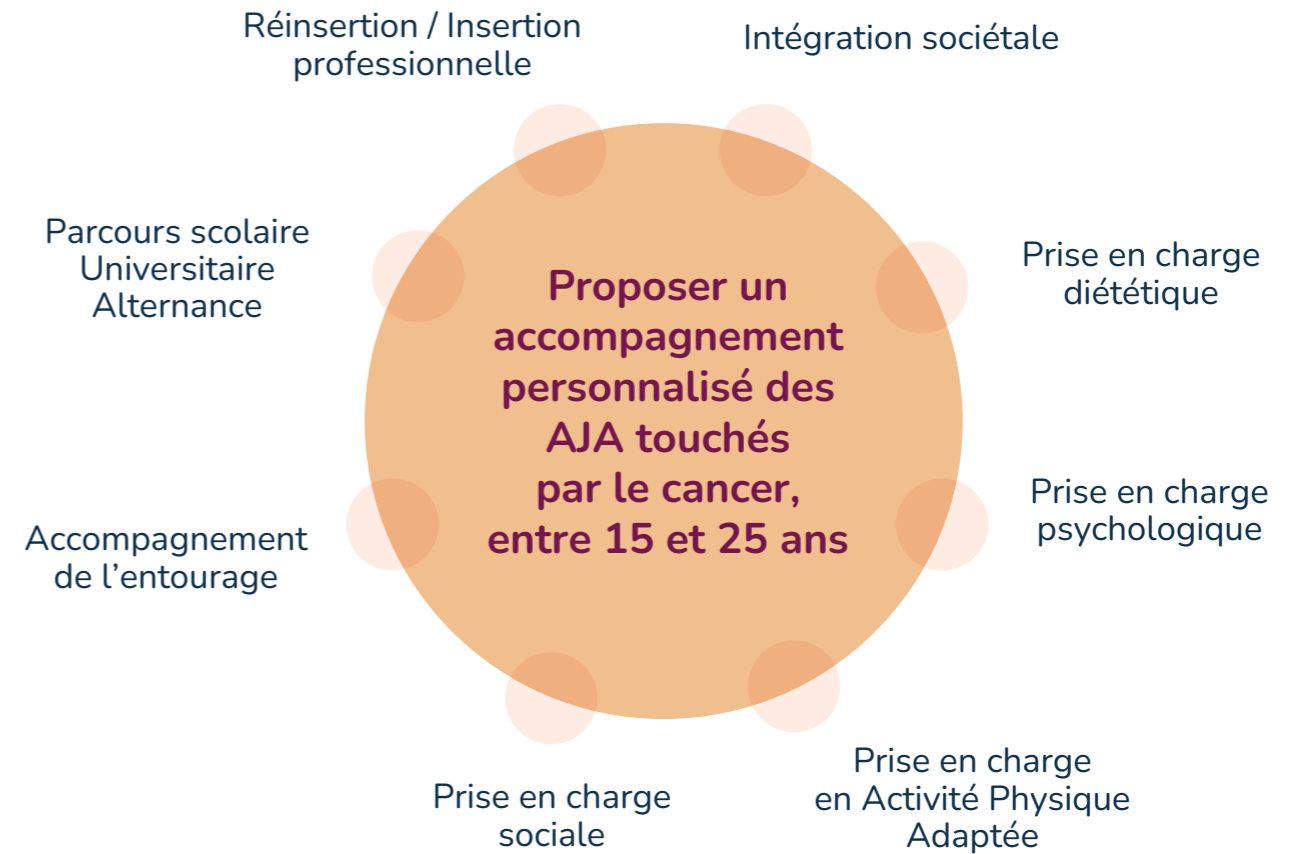
- Poursuite sensibilisation et formation des IDEL du territoire dans la prise en charge des patients pédiatriques.



## LE DISPOSITIF DRAK'AJA

### DISPOSITIF REGIONAL D'ACCOMPAGNEMENT EN CANCEROLOGIE POUR LES ADOLESCENTS ET JEUNES ADULTES

## LES OBJECTIFS DU DISPOSITIF DRAK'AJA



### Dates clés 2025

- **5-6 juin** : Participation aux journées GO AJA à l'Institut Curie
- **19 juin** : Participation à la journée plénière du GOCE à Angers, abstract retenu, présentation : " Les Bienfaits du coaching en image chez les AJA "
- **24 juin** : Participation à l'état des lieux des AJA de l'INCA, audition et relecture
- **16 septembre** : Webinaire à l'attention des IDEL, Communauté de pratiques Unicancer : Présentation de la prise en charge des AJA et des enfants en Oncopédiatrie avec Carole Aubier-Girard psychologue, et Hélène Cornu
- **30 octobre** : participation à la mise en place d'un article 51 "GO-after" sous la direction du Dr Charlotte Demoor, à le CNAM à Paris, comme IPDEC
- **6 et 18 novembre** : Intervention auprès des éducateurs APA et étudiants STAPS lors des deux sensibilisations APA et cancer de Caen et Rouen
- **20 novembre** : Intervention lors de la journée de sensibilisation à l'IFHB du CLCC Henri Becquerel
- **4 décembre** : Participation à la journée plénière du GOCE à Caen et présentation du projet Go-after, My CareEqual avec le Dr Charlotte Demoor
- **3 décembre** : Intervention auprès des assistants de services sociaux du secteur de Caen lors d'une sensibilisation dédiée aux publics vulnérables

### Projets 2025

- **e-SPACE** : Implémentation des patients dans l'outil numérique afin de mieux organiser et coordonner leur parcours
- **e-VALSOS** : Adaptation de la fiche d'aide au repérage des besoins en soins de support au public AJA afin d'évaluer leurs besoins à tout moment du parcours de soins
- **Contribution à des projets d'étude** sur le volet adolescent et jeune adulte
- **Projet bien être en partenariat avec le GEFLUC** : atelier coaching en image à Caen et Rouen, massage bien être à Caen
- **Projet commun entre les dispositifs PON et DRAK'AJA** :  
Création du **dispositif A T Côtés - projet régional soins de support** en collaboration avec la Ligue contre le cancer : diététique, activité physique adaptée, accompagnement psychologique, accompagnement social.  
En 2025 :

- » 2 ateliers cuisine réalisés
- » 6 groupes de paroles ont eu lieu
- » Accompagnement des maisons sport santé pour la mise en œuvre des séances d'activité physique adaptée. Objectif : début des séances d'APA au premier trimestre 2026.

En savoir plus



## CHIFFRES CLÉS 2025

72

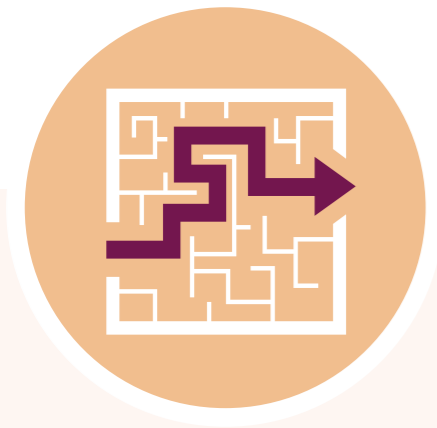
Nouvelles inclusions en 2025

240

File active de patients  
au 31 décembre 2025

505

Patients inclus depuis la  
mise en place du dispositif  
DRAK'AJA



## PERSPECTIVE 2026

- Poursuite du **déploiement des soins de support** en collaboration avec le GEFLUC et les Comités Départementaux de la Ligue contre le cancer (Dispositif A T Cotés, projet bien-être coaching en image)
- Participation à la **journée plénière du GOCE** à Nantes
- Participation aux **journées GO-AJA**
- Organisation de la **3ème journée régionale DRAJ'AJA** à Rouen

# LES EVENEMENTS 2025

## Webinaires

### Cancer des VADS : comment explorer la cavité buccale ?

01.02-.04.2025 - 24 participants

### IMAPAC à destination des Kinés

02.04.2025 - 37 participants

### Conférence UCOG : Les chutes chez les seniors en cancérologie

13.05.2025 - 35 participants

### Cancer et sexualité féminine

13.06.2025 - 20 participants

### Atelier ARC TEC IDE

20.06.2025 - 35 participants

### Retour et maintien en emploi

24.06.2025 - 25 participants

176

Total des participants  
aux webinaires en 2025

783

Total des participants  
aux événements  
présentiels en 2025

959

Total des participants  
aux événements  
organisés par  
OncoNormandie en  
2025

## Évènements présentiels

### Formation UCOG : Intégrer les spécificités des personnes âgées atteintes de cancer dans leurs soins et leurs traitements

13.03.2025 - Rouen - 15 participants

### Conférence UCOG : Les chutes chez les seniors en cancérologie

13.05.2025 - Caen - 35 participants

### Normandie Sporte contre le cancer : Soirée challenge sportif

22.05.2025 - Rouen - 60 participants

### Journée Onco&Co

05.06.2025 - Bretteville-sur-Odon - 127 participants

### Normandie Sporte contre le cancer : Soirée challenge sportif

05.06.2025 - Caen - 50 participants

### Journée des 3C

09.09.2025 - Caen - 13 participants

### Journée régionale du dispositif Pédiatrie OncoNormandie

12.09.2025 - Rouen - 95 participants

### Journée régionale des Soins Oncologiques de Support

26.09.2025 - Deauville - 163 participants

### Forum de Recherche Clinique et Cancer

04.11.2025 - St-Martin-aux-Chartrains - 31 participants

### Sensibilisation APA et cancer

05-06-07.11.2025 - Caen - 23 participants

### Sensibilisation APA et cancer

17-18-19.11.2025 - Rouen - 38 participants

### Journée de rencontres et de coordination autour du parcours en oncologie sur le territoire de Dieppe (partenariat avec Appui Santé Caux Bray Albâtre

18.11.2025 - Dieppe - 30 participants

### Journée UCOG x OMEDIT

26.11.2025 - Rouen - 66 participants

### Sensibilisation des assistants de services sociaux

02-03-04.12.2025 - Bretteville-sur-Odon - 24 participants

### Formation UCOG Baclesse

11.12.2025 - Caen - 13 participants

# Perspectives

## Information des professionnels

- Nouveau site internet onconormandie.fr, intégrant un annuaire unique des ressources en soins spécifique et de support, avec moteur de recherche multicritères.
- Organisation de journées régionales : cancer et personnes âgées (format distanciel en avril), Onco&Co (Le Havre en juin), soins oncologiques de support (Deauville en septembre), DRAK'AJA (Rouen en octobre).
- Publication de la 2e édition du Diagnostic Régional du Cancer en Normandie (données 2025).



## Projets régionaux

- Accompagnement au déploiement +/- recherche de financements pour la montée en charge des dispositifs IMAPAC, NUTRIPAC et PARSAC.
- Appui à la mise en œuvre de projets dans le champ du suivi à long terme des enfants atteints de cancer et de la prise en charge des troubles cognitifs chez les patients atteints de cancer.
- Développement des usages du e-parcours dans le champ de la cancérologie (coordination entre acteurs, RCP, évaluation des besoins en SOS, après cancer, repérage des fragilités des personnes âgées, adressage pour un essai clinique...).
- Structuration de parcours de soins : FAST VADS (repérage précoce et adressage rapide), Radiothérapie Interne Vectorisée (RIV).



## Coopérations

- ARS Normandie : appui pour l'élaboration de la feuille de route régionale liée à la stratégie décennale de lutte contre les cancers 2026-2030.
- URML Normandie : installation d'infirmières de coordination au sein de structures libérales d'exercice coordonné, outils numériques au service du lien ville-hôpital.
- Ligue contre le cancer : développement des soins oncologiques de support au plus près du lieu de vie (A T côtés pour les enfants, adolescents et jeunes adultes, activité physique adaptée, groupes de paroles...).
- FACS Normandie : contribution aux travaux de la fédération et à l'organisation d'une journée régionale de la coordination en santé.



## Gouvernance et organisation interne

- Election du nouveau conseil d'administration et du nouveau bureau à l'issue de la fusion avec le CRCDC Normandie.
- Réorganisation interne prenant en compte les différentes entités regroupées au 1er janvier 2026 (CRCDC, DSRC, PON, DRAK-AJA recherche clinique, UCOG) et les fonctions support mutualisées (administration et finances, systèmes d'information et qualité, communication).



ONCO  
NORMANDIE